

Система посубъектного мониторинга мер государственной поддержки бизнеса (финансовых и нефинансовых) «BAQYLAUDA»



АСТАНА, 2023г.



Внедрение до июня 2023г. базовых критериев (рост фонда оплаты труда и увеличение налоговых отчислений) для определения конкурентоспособных малых и средних предприятий – получателей мер государственной поддержки путем внесения их в соответствующие нормативные правовые акты и решения квазигосударственного сектора, регулирующие предоставление финансовых мер государственной поддержки.

Автоматизация до декабря 2023г. процедуры отбора получателей мер государственной поддержки в соответствии с базовыми критериями на базе информационной системы «е-Минфин».

Пункт 17 Общенационального плана мероприятий по реализации Послания Главы государства народу Казахстана от 1 сентября 2022 года «Справедливое государство. Единая нация. Благополучное общество», утвержденного Указом Президента Республики Казахстан от 13 сентября 2022 года № 1008

Разработка и реализация в IV квартале 2023г. мер по повышению качества мониторинга реализации и оценки эффективности программ государственной поддержки экономики

Пункт 4.3.2.2 Плана действий по реализации Концепции развития финансового сектора до 2030 года, утвержденной Указом Президента Республики Казахстан от 26 сентября 2022 года № 1021

До декабря 2023г. проработать **создание открытого единого реестра** получателей МГП, в том числе для оценки эффективности выделяемых средств

Пункт 3.9.5 Закрепления контроля исполнения поручений Президента Республики Казахстан по итогам встречи с представителями отечественного бизнеса от 29 сентября 2023 года № 12-18/04-616//23-01-13.4

1. Создана система мониторинга выделяемых мер государственной поддержки на базе ИС «е-Минфин»

2. Разработана новая Методика оценки эффективности получателей мер государственной поддержки:

Бюджетная эффективность

- рассчитывается на основании определения чистого потока бюджетных средств за определённый период

Финансово-экономическая эффективность

рассчитывается на основании роста показателей субъекта:

- Доходы
- Чистая прибыль (налогооблагаемый доход)
- Налоги

Социально-экономическая эффективность

рассчитывается на основании роста показателей субъекта:

- Численность работников
- Сумма обязательных пенсионных взносов

Дополнительные отраслевые коэффициенты:

- Производительность труда
- Прирост экспорта
- Объем выписанных ЭСФ и ККМ

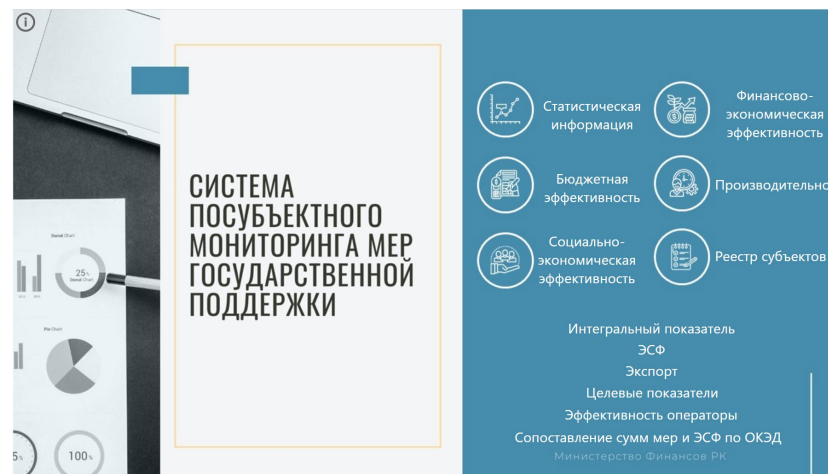
Дополнения в методику в 2022-2023гг.

Сравнительный анализ

- Для измерения чистого эффекта программы МГП, очищенного от влияния экзогенных макроэкономических факторов (инфляция) применяется сравнительный коэффициент бюджетной эффективности как отношение роста определенного индикатора деятельности предприятия(-ий), получавшего(-их) МГП, к средневзвешенному росту соответствующего индикатора для предприятий той же отрасли (подотрасли), не получавших МГП

Рейтинг Администраторов бюджетных программ, операторов, субъектов предпринимательства и регионов

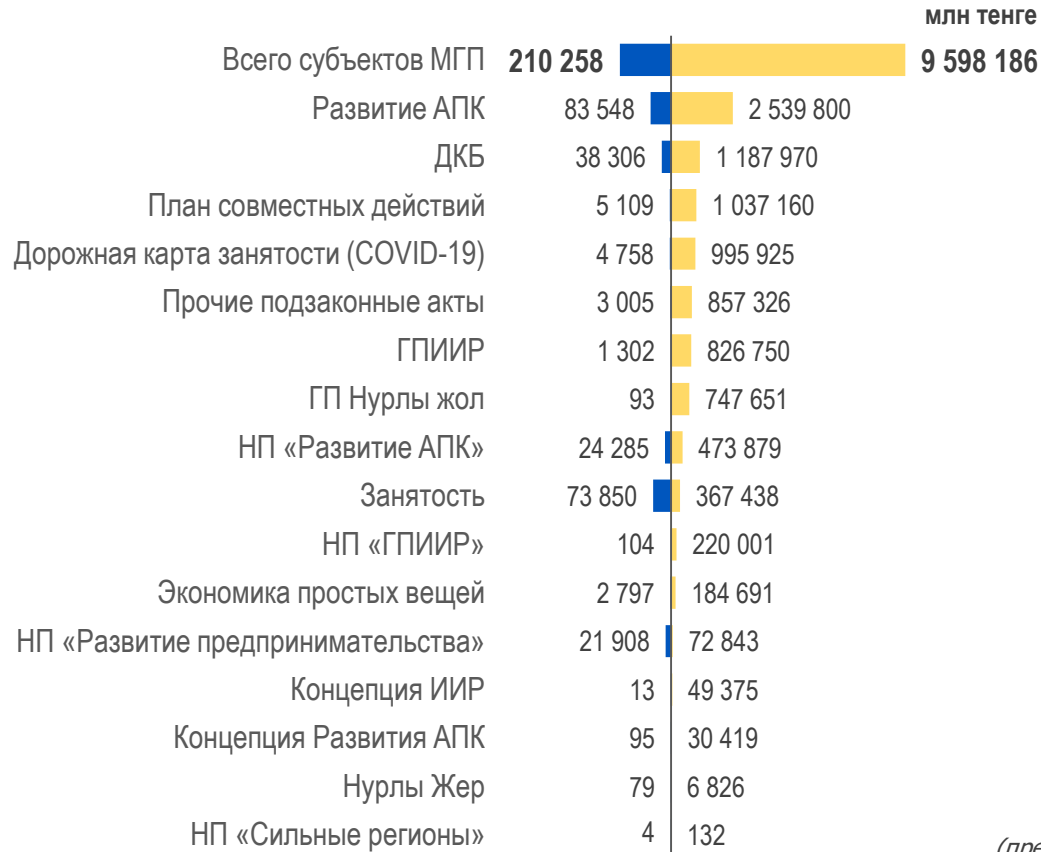
- На основании результатов МГП по трем критериям оценки



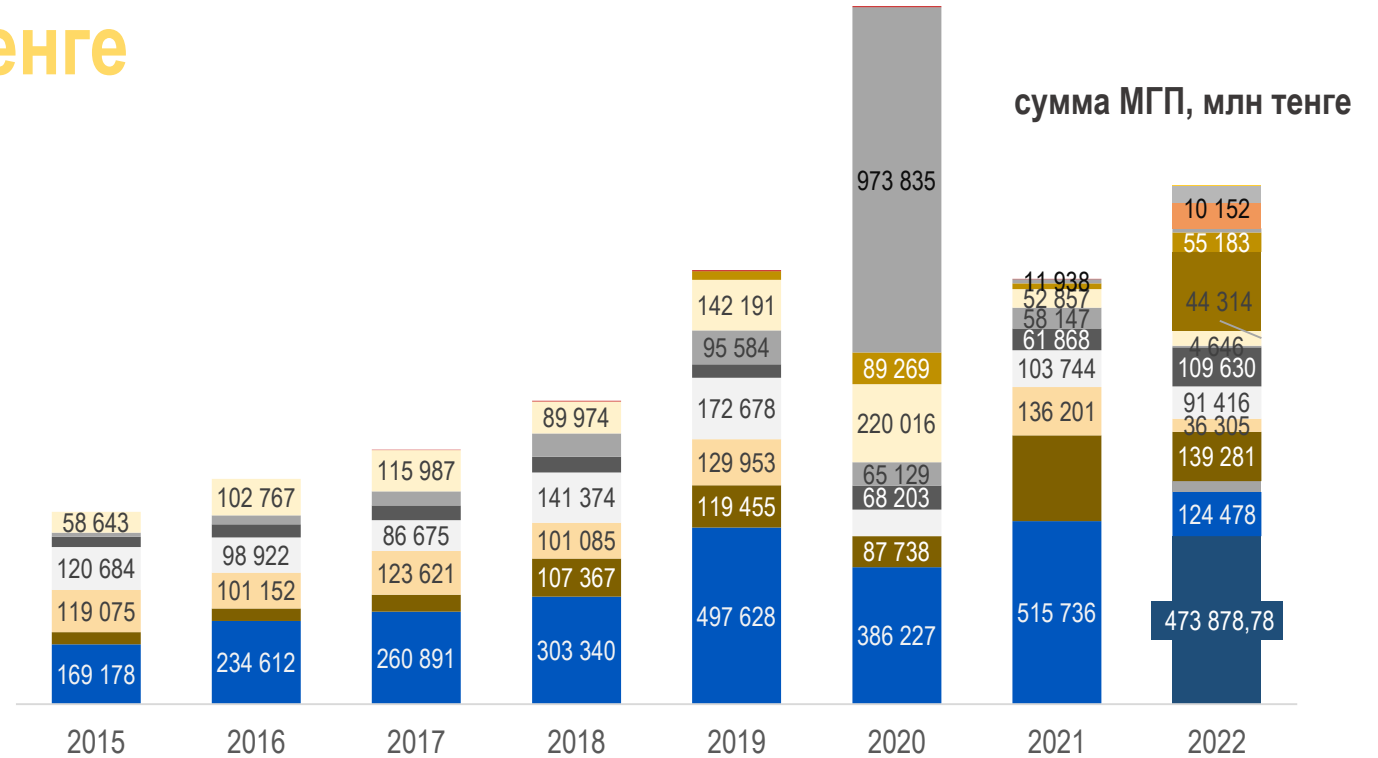
Сумма МГП и количество субъектов (2015-2022гг.)

210,3 тыс.
субъектов получили МГП

9,6 трлн тенге
общая сумма МГП



■ Количество субъектов, ед. ■ Сумма мер, млн тт



- НП Сильные регионы
- Концепция ИИР
- НП Развитие предпринимательства
- Нурлы Жер
- ДКЗ (COVID-19)
- ЭПВ
- НП ГПИИР
- ГПИИР
- Занятость
- ДКБ
- План совместных действий
- Нурлы жол
- НПА
- Концепция развития АПК
- Развитие АПК

Справочно. МГП бизнеса **разделяются** на два вида: **финансовые** и **нефинансовые**.

К числу **финансовых** можно отнести прямые выплаты из бюджета и выпадающие расходы бюджета (предоставление государственных субсидий, кредитов, грантов, налоговых льгот и режимов, льготных кредитных условий, инвестиций, страхование рисков, а также программы стимулирования, направленные на развитие определенных отраслей или регионов и т.д.).

К числу **нефинансовых** – натуральные меры в виде обучения, нематериальных активов, прав требования, имущества (обучение персонала, консультационные услуги, доступ к инфраструктуре, поддержку в сфере маркетинга и продвижения, а также создание благоприятного регулирования для развития предпринимательства и т.д.).

примечание: *сумма МГП для кредитных мер принимается как сумма кредита

- ПРОБЛЕМЫ:**
- **не ведется единый реестр** мер государственной поддержки бизнеса (финансовых и нефинансовых)
 - нет возможности провести **анализ результативности и эффективности** господдержки как в разрезе отраслей, так и в разрезе получателей, что **препятствует принятию взвешенных** обоснованных **решений** по сокращению неэффективных и наращиванию эффективных мер господдержки

РЕШЕНИЕ:

все меры господдержки бизнеса необходимо поставить на **единый государственный учет** и создать по ним **единую** информационную систему мер господдержки бизнеса.

Предлагаемая Концепция **двухуровневой системы** государственной поддержки бизнеса будет включать:

1 Уровень

Государственная система Министерства финансов РК, **интегрированная** с системами второго уровня, содержащая **эталонный** реестр заявок, где на основании **окончательного** постформатно-логического контроля (далее – ФЛК) принимается решение о соответствии заявителя глобальным требованиям и **оплате** ему денег из бюджета*

2 Уровень

Отраслевые **частные и/или государственные** информационные системы для оказания государственных услуг (по приему заявок от заявителей и их обработке с применением ФЛК) и передачи обработанных заявок на первый уровень

* Примечание: В последующем получатели МГП будут получать на субсчета в системе первого уровня цифровые платежные извещения (на соответствующие денежные суммы), которые в последующем будут предъявляться для оплаты в органы казначейства

Бюджетная эффективность

Источник данных	Выходные данные
Депозитарий финансовой отчетности * - аудированная годовая финансовая отчетность	Анализ текущего состояния получателя МГП (показатели ликвидности, фин. устойчивости, дел. активности, рентабельности и др.); Прогнозирование на основе (коэфф. Альтмана и др.).

Примечание: * требуются поправки в НПА в части обязательства получателей МГП сдавать **аудированную** финансовую отчетность в ДФО, если объем мер государственной поддержки превысит **50 млн. тенге** за финансовый год.

Финансово-экономическая эффективность

Источник данных	Выходные данные
Система обработки налоговой отчетности (СОНО) - формы налоговой отчетности (ФНО)	Сопоставление данных с финансовой отчетностью из ДФО; Анализ данных по налоговому режиму и льготам, а также по доходам, чистой прибыли (налогооблагаемый доход), налогам и т.д.; Выявление тенденций роста показателей (рост, стагнация и др.)
ИС Электронные счета фактуры - счета фактуры (ЭСФ)	Анализ активности и взаимодействия с контрагентами
ИС Казначейства и Централизованные унифицированные лицевые счета (ЦУЛС) - Сведения по уплате налогов и платежей в бюджет	Анализ налоговой дисциплины по уплате обязательных платежей в бюджет и налогов

Требуются поправки в Налоговый кодекс (*п.3 ст.30*) по представлению налоговыми органами единому оператору в сфере учета государственного имущества сведений о налогоплательщике (налоговом агенте), составляющих налоговую тайну, **без получения письменного разрешения налогоплательщика** (налогового агента)

Социально-экономическая эффективность

Источник данных	Выходные данные
ИС Министерства труда и соц. защиты - трудовые договора; - социальные и пенсионные отчисления	Анализ показателей по численность работников, суммам обязательных пенсионных взносов; Выявление тенденций роста показателей (рост, стагнация и др.)

Дополнительные отраслевые показатели:

Источник данных	Выходные данные
Сервис по космомониторингу Jerscan - Сведения из депозитариев дистанционного зондирования Земли;	Мониторинг объектов на строительство /реконстрацию которых выделены МГП; оценки ее эффективной работы
Иные источники	Анализ отраслевых показателей (производительность труда, прирост экспорта)

СТОП-факторы:

1. Включение получателя МГП в Перечень организаций и лиц, связанных с **финансированием терроризма и экстремизма**;
2. Признание получателя МГП **банкротом**.

ДОРОЖНАЯ КАРТА (ПО СРОКАМ ИЗМЕНЕНИЯ НПА И ПОДКЛЮЧЕНИЯ ИНТЕГРАЦИЙ)

№ пп	Наименование ведомства	ИТОГО	Субсидия	Грант	Гарантия	Кредит	Нефинансо- вая МГП	Страхо- вание	Сроки для корректировки НПА	Сроки для интеграции с Baqylanda
	ВСЕГО	89	58	6	3	13	3	6	Янв.-февр. 2024г.	Март 2024г.
1	Министерство сельского хозяйства	21	17	0	0	3	1	0	Янв.-февр. 2024г.	Март 2024г.
2	Министерство национальной экономики	16	7	3	2	3	1	0	Янв.-февр. 2024г.	Март 2024г.
3	АО «НУХ «Байтерек»	14	0	0	1	7	0	6	Февр.-март 2024г.	Апр. 2024г.
4	Министерство промышленности и строительства	9	9	0	0	0	0	0	Февр.-март 2024г.	Апр. 2024г.
5	Министерство транспорта	8	8	0	0	0	0	0	Февр.-март 2024г.	Апр. 2024г.
6	Министерство культуры и спорта	6	6	0	0	0	0	0	Март-апр. 2024г.	Май 2024г.
7	Министерство цифрового развития, инноваций и аэрокосмической промышленности	4	1	3	0	0	0	0	Март-апр. 2024г.	Май 2024г.
8	Министерство экологии и природных ресурсов	2	2	0	0	0	0	0	Март-апр. 2024г.	Май 2024г.
9	Министерство торговли и интеграции	2	2	0	0	0	0	0	Март-апр. 2024г.	Май 2024г.
10	Министерство энергетики	2	2	0	0	0	0	0	Март-апр. 2024г.	Май 2024г.
11	Министерство просвещения	2	2	0	0	0	0	0	Март-апр. 2024г.	Май 2024г.
12	Министерство труда и социальной защиты населения	1	1	0	0	0	0	0	Март-апр. 2024г.	Май 2024г.
13	Министерство водных ресурсов и ирригации	1	1	0	0	0	0	0	Март-апр. 2024г.	Май 2024г.
14	Министерство иностранных дел	1	0	0	0	0	1	0	Март-апр. 2024г.	Май 2024г.